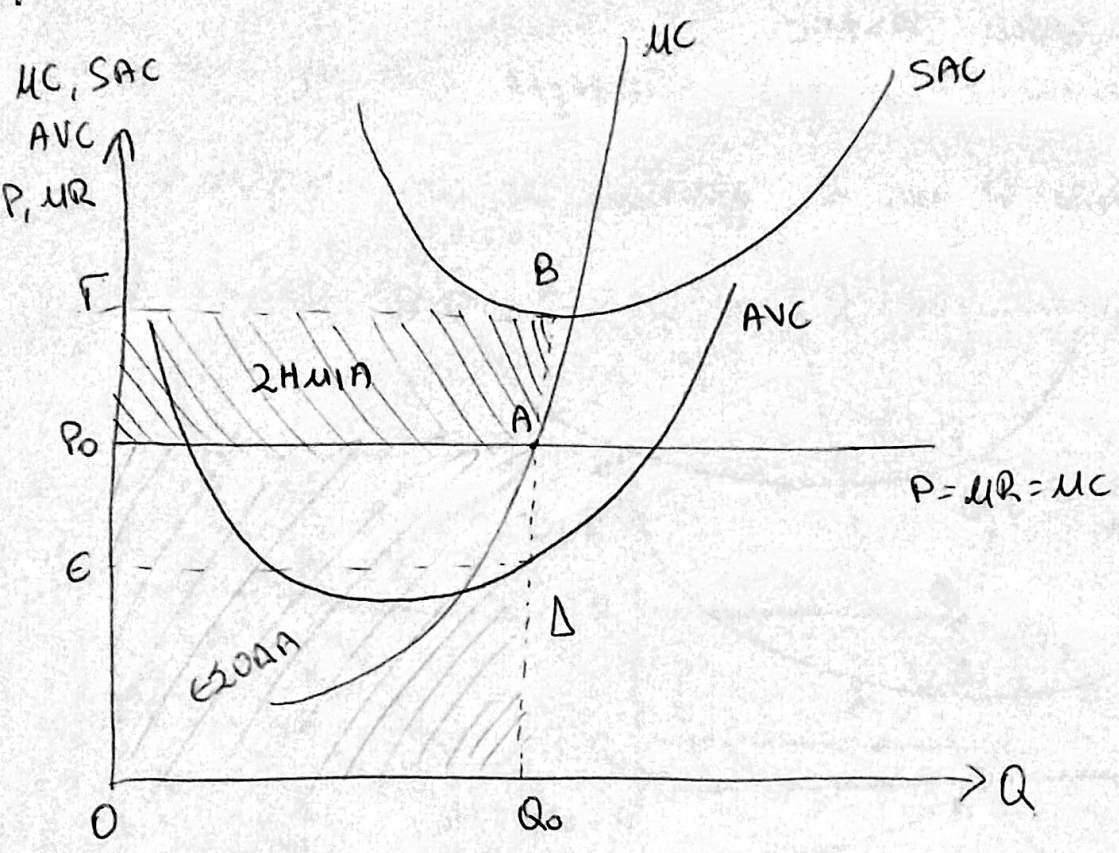


Μικρο 1

2/12



Βραχυπρόσθια Ισορροπία - Περίπτωση Ζημιάς

1) Η επιχείρηση θα και πραγματοποιεί ζημιά συνεχίζει την παραγωγή της στην αγορά. Υπόθεση είναι  $AVC < P_0 < SAC$

FOC:  $MC = MR = P$

Ισορροπία στο A

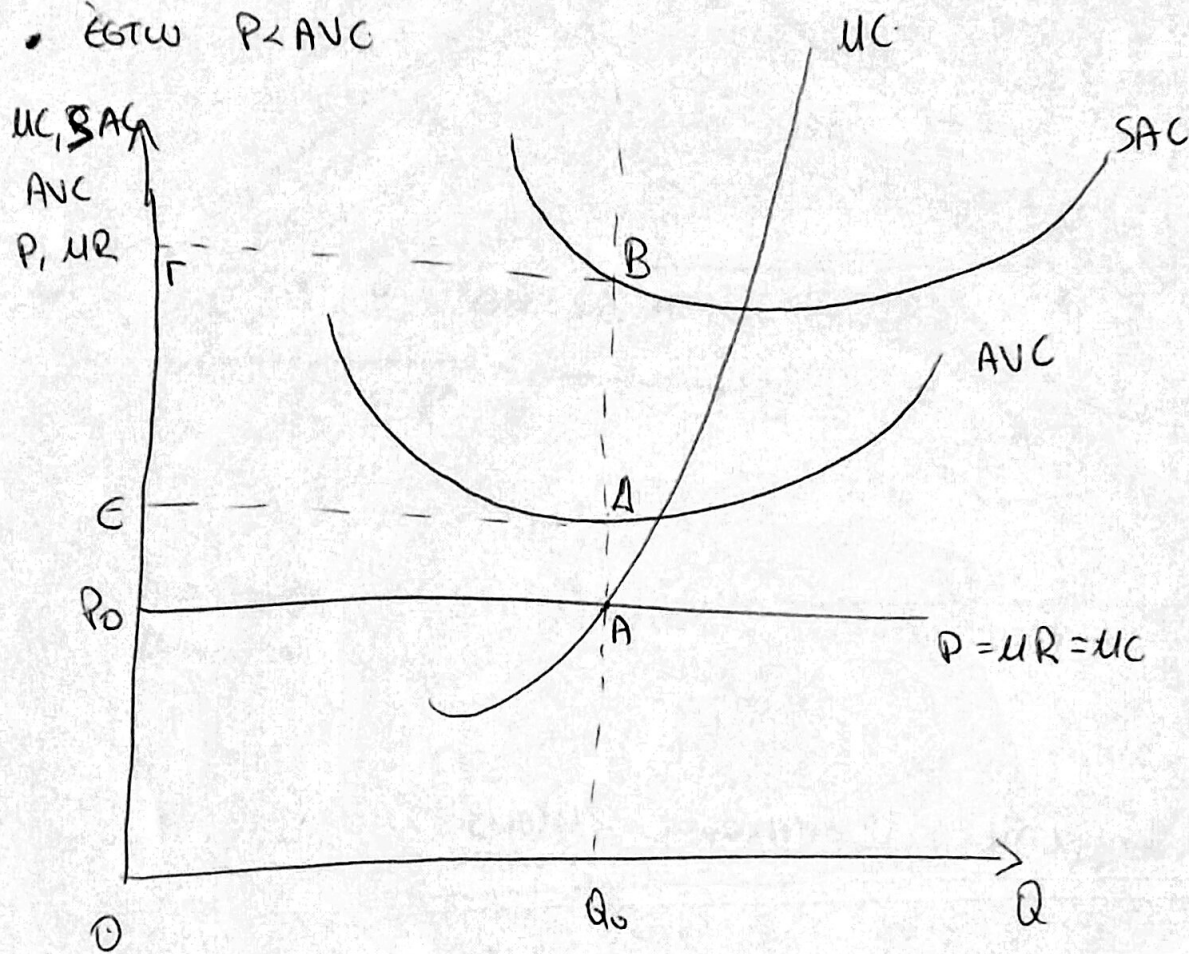
Ζημιά :  $Z = TC - TR = (SAC) \cdot Q - P \cdot Q = (O \Gamma Q_0 - P_0 Q_0) = AB \Gamma P_0$

2) Η επιχείρηση διακόπτει την λειτουργία της. Η ζημιά θα είναι ίση με το σταθερό κόστος FC

Ζημιά :  $Z = FC = (AFC) Q = (SAC - AVC) Q = B \Gamma E \Delta > AB \Gamma P_0$

Η συνθήκη που εφασφαλίζει την παραγωγή της επιχείρησης στην αγορά με ζημία είναι  $P > AVC$

• Έστω  $P < AVC$



Τα έσοδα δεν καλύπτουν το FC

$$FOC: MC = MR = P$$

Ισορροπία στο A

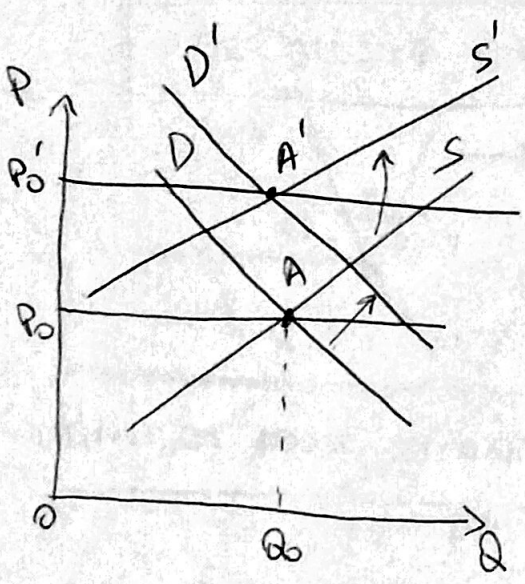
$$\text{Ζημία } Z = TC - TR = (SAC)Q - PQ = (OC)Q_0 - P_0 Q_0 = AB\Gamma P_0$$

Η επιχείρηση διακόπτει την λειτουργία της. Τότε η ζημία θα είναι ίση με το σταθερό κόστος (FC)

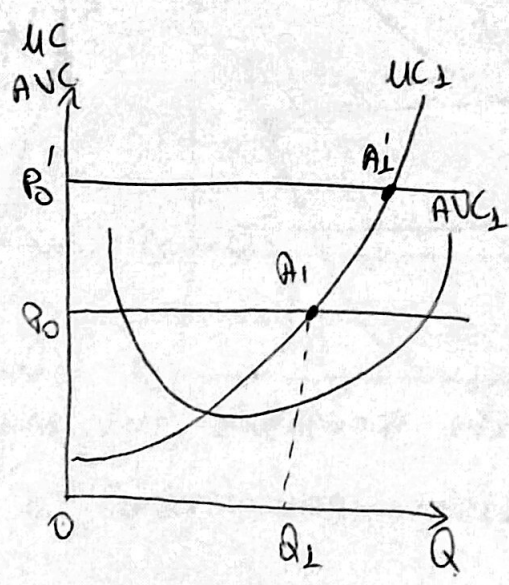
$$\text{Ζημία } Z = FC = (AFC)Q = (SAC - AVC)Q = B\Gamma\epsilon\Delta < AB\Gamma P_0$$

# Ζήτηση τέλει ανταγωνιστικής επιχείρησης και κλάδου παραγωγής

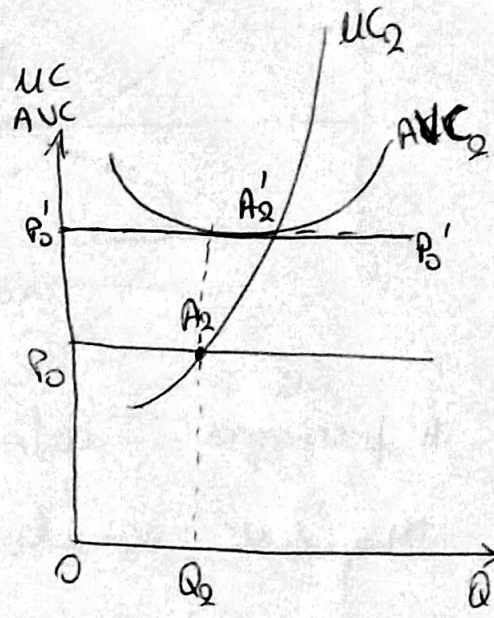
- Η τιμή για την επιχείρηση θεωρείται δεδομένη
- Καθορίζεται από τις βωθίδες S και D στην αγορά του κλάδου
- Ο κλάδος περιλαμβάνει δύο 2 επιχείρησης



Αγορά - Κλάδος

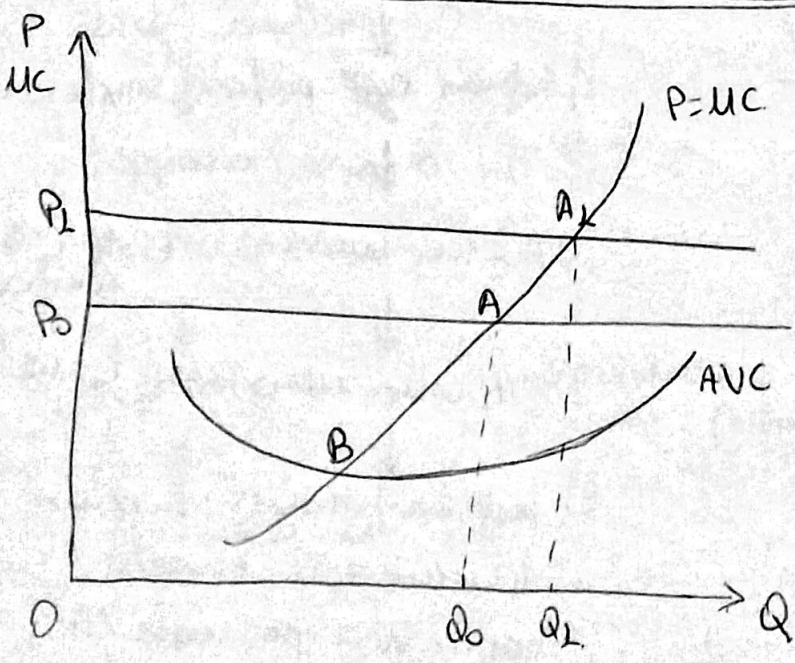


Επιχείρηση 1



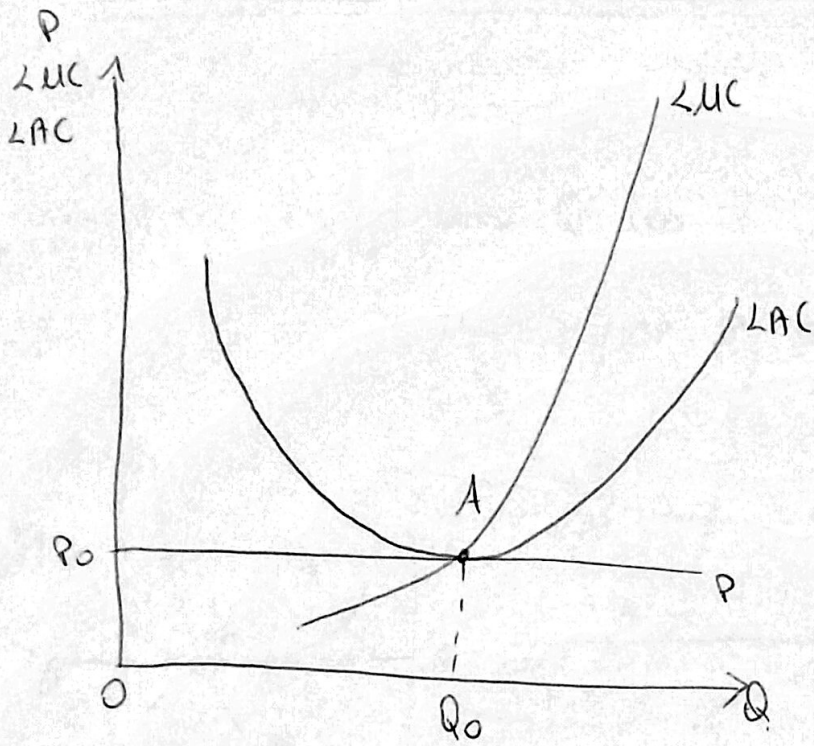
Επιχείρηση 2

## Εξαγωγή συνάρτησης προφοράς τέλει ανταγωνιστικής επιχείρησης



Η καμπύλη της προφοράς της τέλει ανταγωνιστικής επιχείρησης απορρέει από το ζητήμα του οριακού κόστους που είναι μεγαλύτερο από το μέσο μεταβλητό κόστος.

Μακροπρόνια Ισορροπία και Μακροπρόνια Καθυστάτη Προσφορά

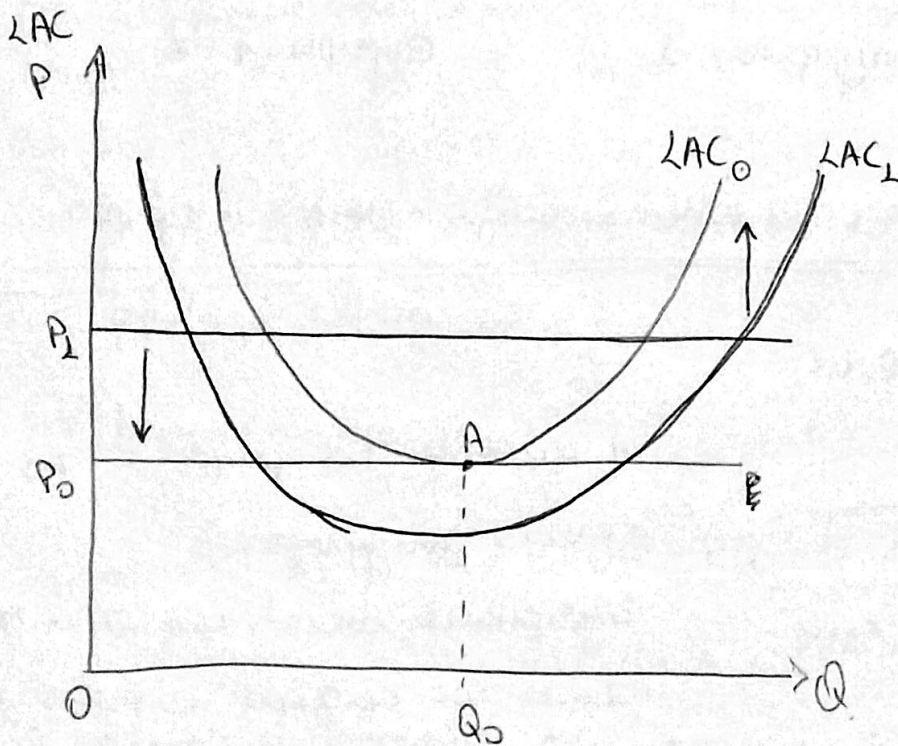


Μακροπρόνια Ισορροπία:  
 Γνω  $A$  όπου  $LAC = LMC$ .

Ισορροπία  $P = LMC = LAC$

Έχει κέρδη = 0

Η μακροπρόνια καθυστάτη προσφορά της επιχείρησης είναι το σημείο της  $LMC$  που βρίσκεται πάνω από το  $LAC$



Έστω  $P_1 > LAC_1$

↓  
 κέρδη

1) Αύξηση ~~αριθμού~~ αριθμού επιχ/σεων

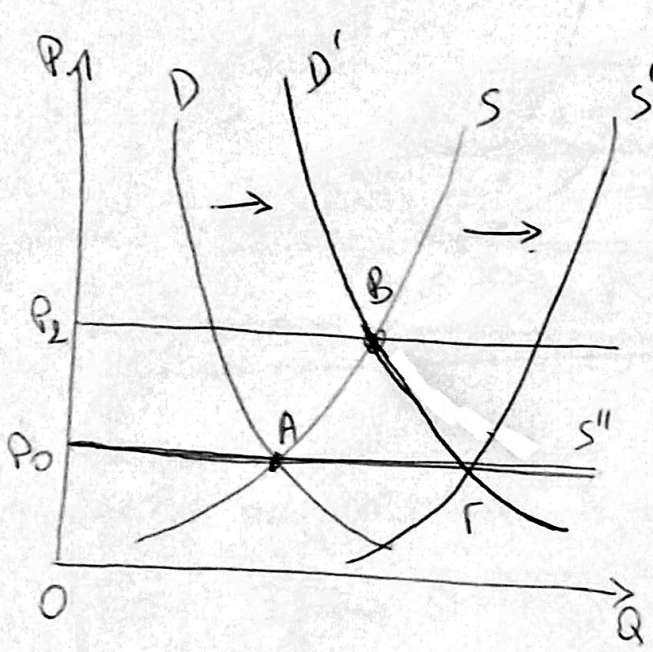
↓  
 Αύξηση συνολικής προσφοράς κλάδου

↓  
 Μείωση τιμής από  $P_1$  σε  $P_0$

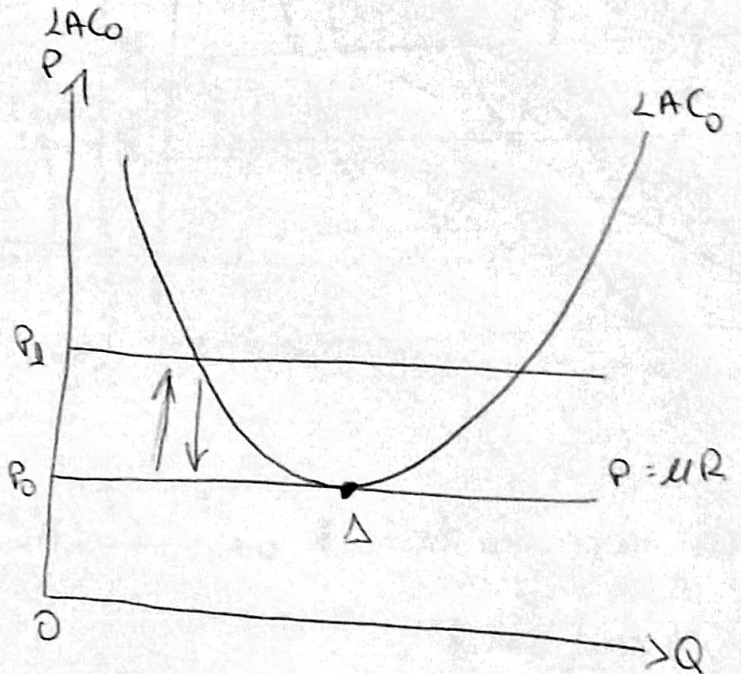
2) Αύξηση ~~ζήτησης~~ εισροών  
 άρα και του κόστους  
 παραγωγής τους από  $LAC_1$   
 σε  $LAC_0$

↓  
 Στο τελικό ευθείο ισορροπίας A  
 Κέρδη = 0

Μακροοικονομικά προβλήματα του εθνικού παραγωγής με ελαστικό κόστος



ΚΑΙΔΟΣ παραγωγής



Επιχειρήσει

Αρχική ισορροπία στο A :  $D=S$  και  $P=LAC$ .

Εστὼ αὐξησὲν D

↓  
 Ισορροπία στο B με  $P_1 > LAC$

Κέρδη

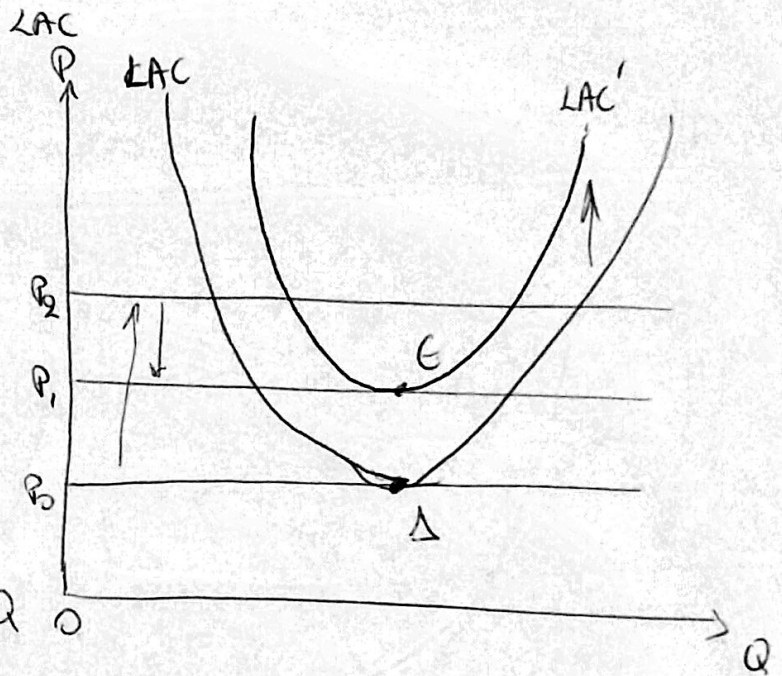
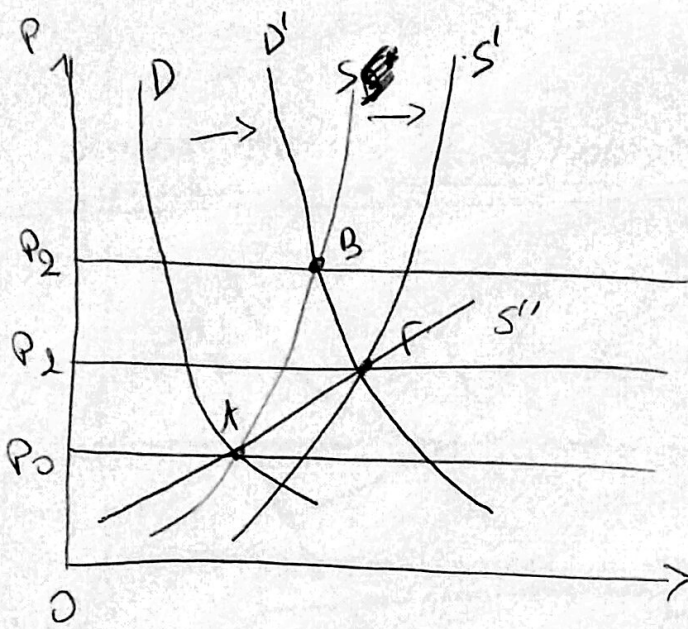
↓  
 Αὐξησὲν ἀριθμὸς ἐπιχειρήσεων

↓  
 Αὐξησὲν S

↓  
 Ισορροπία στο Γ με  $P=LAC$

Μακροπρόσθετη προσφορά του κλάδου παραγωγής με αυξανόμενο

κόστος (αφυπτιρές εξωτερικές οικονομίες κλίμακας)



Αρχικά ισορροπία στο A όπου  $P = LAC$

έστω αύξηση D



Ισορροπία στο B με  $P_1 > LAC$

κέρδη



αύξηση αριθμού επιχειρήσεων



αύξηση S (νέα τιμή P<sub>2</sub>)

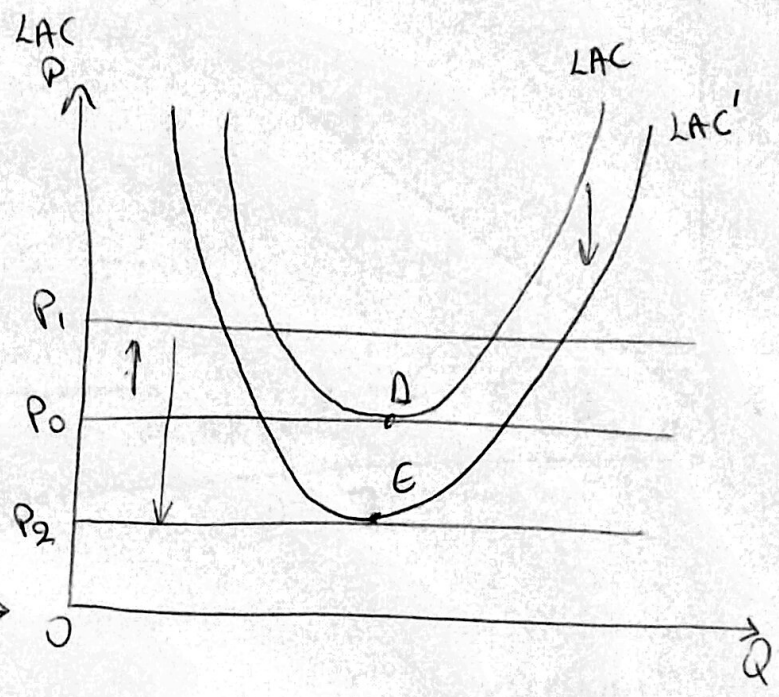
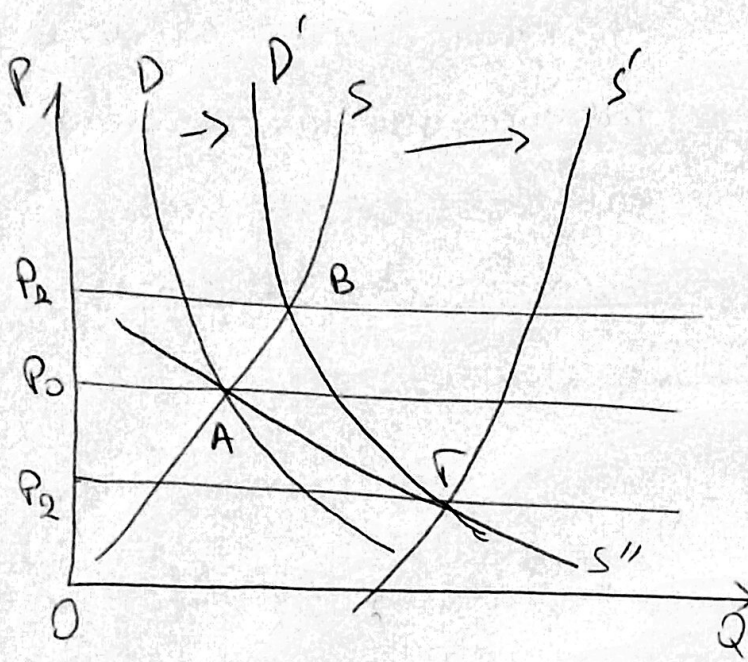


αύξηση ζήτησης ΠΖ και κόστους παραγωγής (LAC')



Ισορροπία στο E με  $P_2 = LAC'$

ακροπόρνια προέροποι εδοίδου παραγωγής με φθίνου κόστος  
(θετικές εφωτέρηκες οίκουοήες εδοίκακας)



Αρχικά ισορροπία στο Α όπου  $P = LAC$

Έστω αύξηση D



Ισορροπία στο Β με  $P_1 > LAC$

Κέρδη



Αύξηση αριθμού επιχειρήσεων



Αύξηση S (νέα τιμή  $P_2$ )

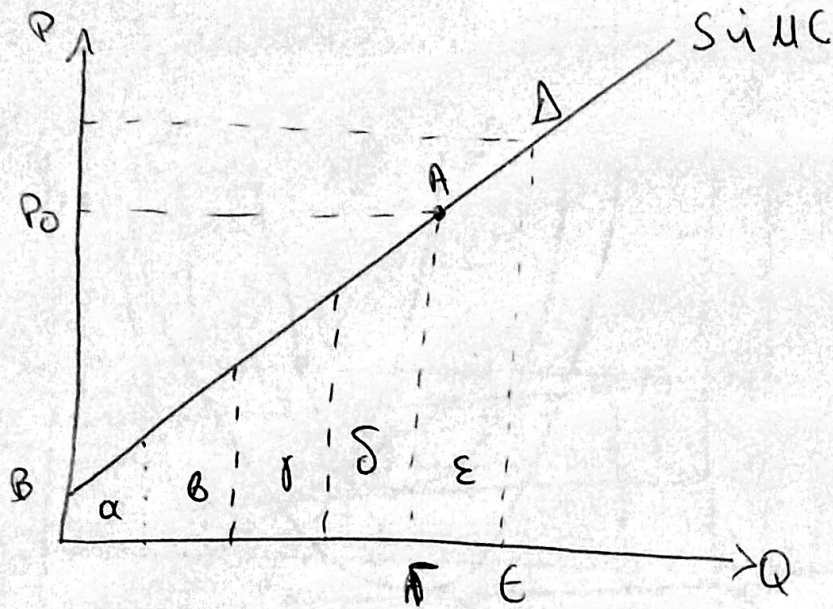


Μείωση κόστους παραγωγής ( $LAC'$ ) λόγω θετικών οικονομικών εδοίκακας



Ισορροπία στο Ε με  $P_2 = LAC'$

## Το κέρδη του παραγωγού



Η διαφορά ανάμεσα στα έσοδα του παραγωγού και το συνολικό του κόστος ονομάζεται:

Κέρδη του παραγωγού

Παραγωγή  
(Μονάδες)

Κόστος

Έσοδα

Κέρδη  
παραγωγού

1

$a$

2

$a+b$

3

$a+b+\gamma$

4

$a+b+\gamma+\delta$

$OP_0A\Gamma$

$P_0AB$

5

$a+b+\gamma+\delta+\epsilon$

$OP_1A\epsilon$

$BAP_1$